



Boplatslämningar från stenålder i Sörred på västra Hisingen

Rapport 2024:48
Arkeologisk utredning

Västra Götalands län, Bohuslän, Göteborgs kommun,
Björlanda och Göteborgs socknar,
fastighet Sörred 8:17 samt del av Sörred 15:3

Amanuel Hailemariam Zerue
med bidrag av Christina Rosén

Boplatslämningar från stenålder i Sörred på västra Hisingen

Rapport 2024:48
Arkeologisk utredning

Västra Götalands län, Bohuslän, Göteborgs kommun,
Björlanda och Göteborgs socknar,
fastighet Sörred 8:17 samt del av Sörred 15:3

Dnr 511-00805-2023

Amanuel Hailemariam Zerue
med bidrag av Christina Rosén



Arkeologerna
Statens historiska museer

Arkeologerna

Statens historiska museer

Våra kontor

Linköping

Lund

Mölnadal

Stockholm

Uppsala

Kontakt

010-480 80 00

info@arkeologerna.com

fornamn.efternamn@arkeologerna.com

www.arkeologerna.com

Arkeologerna

Statens historiska museer

Rapport 2024:48

Upphovsrätt, om inget annat anges, enligt Creative Commons licens CC BY

Villkor finns tillgängliga på <http://creativecommons.org/licenses/by/4.0/deed.sv>

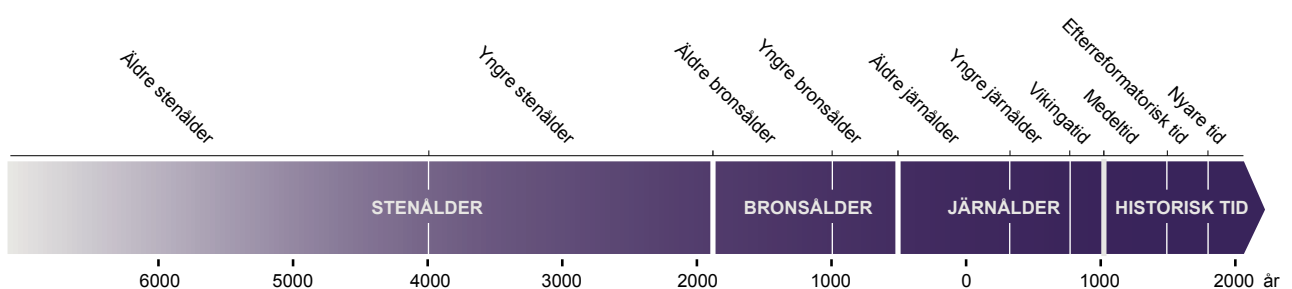
Bildredigering: Henrik Pihl

Layout: Henrik Pihl

Omslag framsida: En plattformskärna som hittades på den nyfunna bopplatsen L2023:6692. Foto: Amanuel Hailemariam Zerue.

Innehåll

Inledning	5
Sammanfattning	5
Topografi	5
Fornlämningsmiljö	5
Kända fornlämningar inom utredningsområdet	7
Utredningsområdets förutsättningar	9
Syfte	9
Metod och genomförande	9
Fyndbedömning	10
Resultat	11
Historiska kartor, Christina Rosén	11
Resultat av fältarbetet inom utredningsområdet	12
Referenser	21
Administrativa uppgifter	22
Bilagor	23
Bilaga 1. Schakttabell	23





Figur 1. Läget för undersökningen markerat på utsnitt ur GSD-Terrängkartan, skala 1:50 000, och GSD-Översiktskartan. Lantmäteriet (CCO).

Inledning

Med anledning av Volvo Cars planerade detaljplaneprojekt för verksamheter vid Gamla Sörredsvägen genomförde Arkeologerna, Statens historiska museer en arkeologisk utredning inom fastigheten Sörred 8:17 samt del av Sörred 15:3, Göteborg. Utredningen utfördes på uppdrag av Länsstyrelsen i Västra Götalands län.

Syftet med den arkeologiska utredningen var att fastställa förekomst av okända fornlämningar och att redovisa de tidigare kända lämningarna inom utredningsområdet.

Sammanfattning

Det finns en fornlämning inom utredningsområdet. Fornlämningen är en nyupptäckt boplat, L2023:6692 som påträffades vid den aktuella utredningen. Arkeologerna, Statens historiska museer föreslår att den nyupptäckt boplatsen bör förundersökas inför eventuell exploatering.

De tidigare registrerade fornlämningarna L1960:2360 och L1960:2363 har som ett resultat av utredningen fått ändrad status från fornlämning till ingen antikvarisk status.

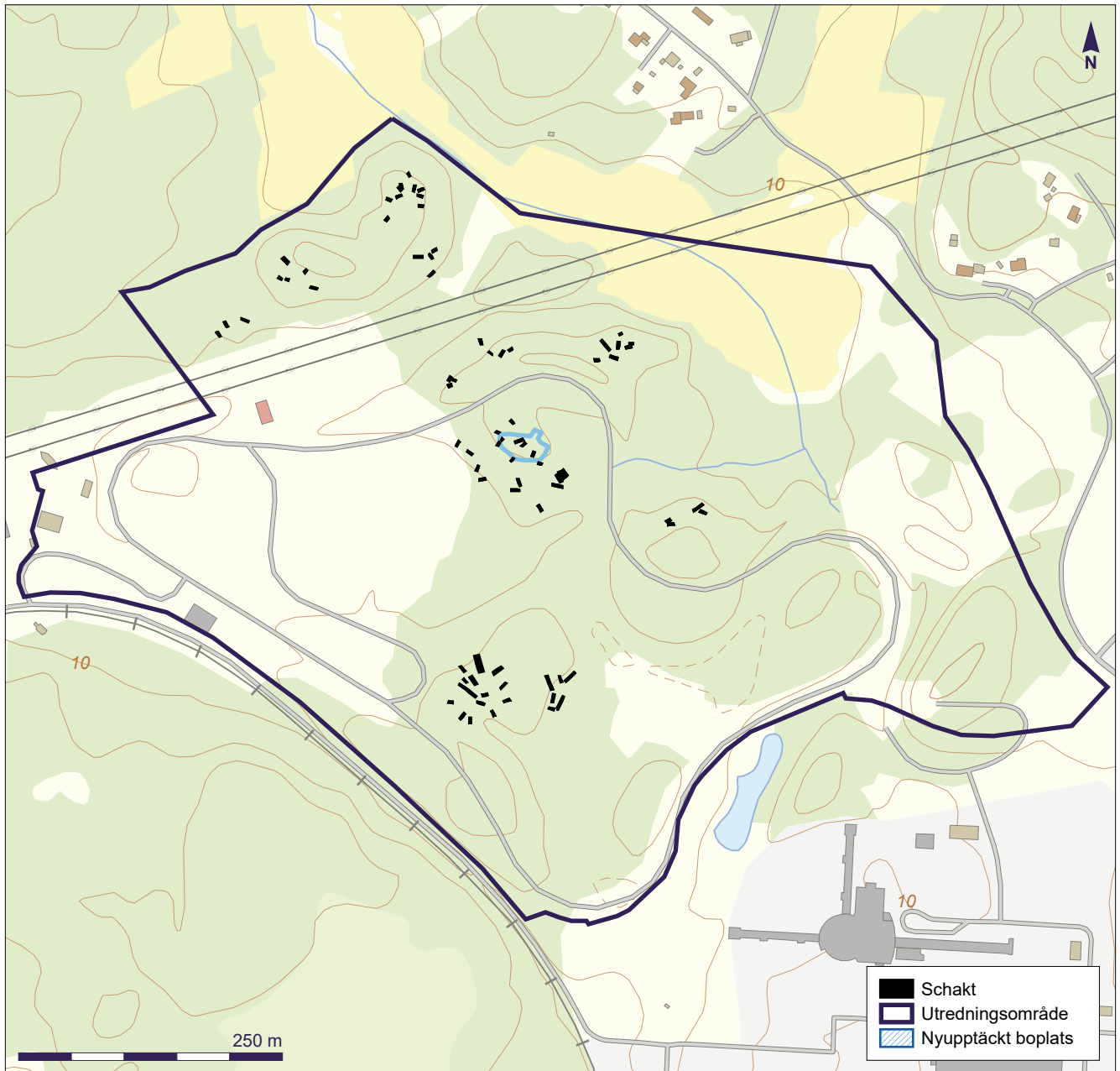
I samband med utredningen påträffades även två lämningar i form av ett stolphål och en grop. Stolphålen och gropan uppfyller inte alla kriterier för att bedömas som fornlämningar, och de klassas därför som övrig kulturhistoriska lämningar

Topografi

Utredningsområdet är beläget inom området för Volvo Cars fabrik i Torslanda på västra Hisingen i Göteborg. Terrängen utgörs dels av oexploaterad berg- och skogsmark, dels av exploaterad mark med bebyggelse och testbanor. I ett större sammanhang kännetecknas landskapet kring det aktuella utredningsområdet av en mosaik med inslag av industribebyggelse, skogbeklädda bergshöjder och jordbruksmark. Nivåmässigt ligger området mellan cirka 10 och 22 meter över havet.

Fornlämningssmiljö

Hisingen, där det aktuella området ligger, är rikt på fornlämningar. Inom och i nära anslutning till utredningsområdet finns en stor mängd fornlämningar som spänner från stenålder till historisk tid. Under senare år har flera arkeologiska utredningar och förundersökningar genomförts inom Volvos fabriksområde. Dessutom har



Figur 3. Plan över undersökta schakt markerade på utsnitt ur GSD-Fastighetskartan. Skala 1:6000. © Lantmäteriet.

två stenåldersboplatser och en gårdslämning från brons-/järnålder undersökts (Nieminen i manus).

Kända fornlämningar inom utredningsområdet

Inom och i direkt anslutning till det aktuella utredningsområdet finns sju registrerade fornlämningar. Fem av dessa är helt undersökta och borttagna. Två är delvis undersökta. I den arkeologiska utredningen ingick även att redovisa och fastställa statusen för de båda delundersökta fornlämningarna (L1960:2360, L1960:2363).

L1960:1256 boplats

Göteborgs stadsmuseum upptäckte boplatserna vid provgroppgrävning på 1960-talet. Vid undersökningen framkom fem keramikskärvor från fyra olika kärl samt ett tio-tal flintavslag. Fynden uppfattades så ringa

att inga ytterligare undersökningar ansågs motiverade (Arkivrapport 1969:22). Vid en arkeologisk utredning år 2022 inför ny detaljplan vid Pressvägen, Sörred, besiktigades området väster om fornlämningen. Det kunde då konstateras att stora delar var exploaterat av industribyggnation samt att elkablar grävts ned genom fornlämningens centrala delar. Boplatsen bedömdes därför som borttagen (Streiffert m.fl. 2022).

L1960:1812 bytomt/gårdstomt

Skäggereds gamla tomt finns belagt som ett skattehemman år 1568. På storskifteskartan från 1801 finns tre gårdar på bytomten. Vid tiden för Volvos etablering fanns enligt Stadsmuseet endast en gård kvar som revs kort därefter. Vid förundersökning och slutundersökning år 1997 dokumenterades vällagda stenläggningar och syllstensrader samt terrasseringar och utfyllnadsområden. Fynden utgjordes av fajans och porslin, fönster- och buteljglas, samt tegel och järnskrot. De daterades huvudsakligen till 1800- och 1900-tal. Inga fynd eller bebyggelse lämningar kunde dateras till 1500- eller 1600-tal.

L1960:1837 boplats

Fornlämningen undersöktes år 1969 av Göteborgs stadsmuseum. Vid undersökningen dokumenterades tre delområden bestående av en stenåldersboplats, en järnframställningsplats samt en fyndplats från historisk tid. Inom stenåldersboplatsen tillvaratogs flinta av gropkeramisk typ. Inom platsen för järnframställning observerades lämningar efter ugnar samt slagg och järnföremål. Två anläggningar daterades till 915 respektive 995±100 e.Kr. Från historisk tid tillvaratogs glaserat och oglaserat rödgods (Arkivrapport 1969:17).

Vid en utredning år 2022 grävdes schakt och provgropar väster och söder om fornlämningen, på andra sidan järnvägsspåret. Inget av arkeologiskt intresse iakttogs (Streiffert m.fl. 2022).

L1960:2360 boplatsområde

Vid förundersökning år 1997 dokumenterades en slagplats med ett femtio-tal avslag i en moränbunden bergssluttning. Omedelbart söder om sluttningen, på en sandplatå, framkom en kokgrop och två stolphål. I anslutning till kokgroppen påträffades ytterligare en slagplats med tunna avslag av senneolitisk- eller bronsålderstyp.

L1960:2363 boplats

Fornlämningen utgörs till största delen av en sandplatå. Vid förundersökningen framkom slagen flinta inom ett cirka 350 kvadratmeter stort område (Anmälan av utförd arkeologisk undersökning, länsstyrelsens diarienummer 220-1909-97).

Cirka 200 meter öster om L1960:2363 och ett 60-tal meter söder om samma fornlämning förundersöktes två områden som inte finns registrerade i Kulturmiljöregistret, se bilaga 2 (Anmälan av utförd arkeologisk undersökning, länsstyrelsens diarienummer 220-1909-97). I anmälan framgår att det vid en tidigare utförd utredning påträffades enstaka flintavslag och en bit keramik. Vid förundersökningen framkom ytterligare enstaka flintor. Inom området öster om L1960:2363 dokumenterades även fragmentariska rester av en härd. Lämningarna uppfattades så ringa att de inte klassades som fornlämningar.

L960:1821 boplats

Vid provgrovsgrävning av Göteborgs stadsmuseum på 60-talet framkom endast en skivskrapa och ett fåtal flintor. Fynden uppfattades så ringa att inga ytterligare undersökningar ansågs motiverade (Arkivrapport 1969:22).

Vid en arkeologisk utredning år 2022 grävdes provgropar inom fornlämningens västra delar. Inget av arkeologiskt intresse iakttogs (Streiffert m.fl. 2022).

L1960:1840 stensättning

Stensättningen var belägen på krönet av ett berg, cirka 25 meter över havet. Den var rundad, cirka fem meter i diameter och 0,2 meter hög. Vid undersökning år 1966 av Göteborgs stadsmuseum dokumenterades två koncentrationer med brända ben samt fynd av keramik, flinta, harts och fragment av järnföremål. Järnfragmenten utgjordes av en fibula, en kniv samt tre obestämda föremål (Arkivrapport 1965:31).

I samband med en arkeologisk utredning år 2022 grävdes sju schakt på den östra sidan om stensättningen. I två av schakten påträffades enstaka flintavslag (Streiffert m.fl. 2022).

Utredningsområdets förutsättningar

Den arkeologiska utredningen omfattar ett cirka 420 000 kvadratmeter stort område. Den västra delen av utredningsområdet är dock till stor del exploaterad i samband med byggnation och anläggandet av testbanor. På grund av detta var det därför cirka 325 000 kvadratmeter av det aktuella området som var möjligt att undersöka inom ramen för den arkeologiska utredningen.

Syfte

Målet med utredningen var att se om okända lämningar kan komma att beröras av den kommande exploateringen och att preliminärt avgränsa de nyfunna fornlämningarna inom utredningsområdet. Därtill syftade utredningen även till att redovisa alla tidigare kända fornlämningar inom utredningsområdet. Resultaten kommer att utgöra underlag inför länsstyrelsens fortsatta tillståndsprövning och företagarens vidare planering.

Metod och genomförande

Fältarbetet inleddes med inventering av utredningsområdet i syfte att identifiera potentiella lägen för fornlämningar, samt att planera schakt- och provgrovsgrävning. Sökschakten drogs sedan med grävmaskin inom de oexploaterade ytor som bedömdes ha potential för fornlämningar. Framför allt undersöktes dalgångar mellan bergspartier. Några av ytorna var svåråtkomliga för grävmaskin och krävde avverkning av mindre träd inför schaktningsarbetet (figur 4).

Vid undersökningen gjordes en noggrann handrensning i schakten i syfte att eftersöka anläggningar, kulturlager och fynd/fyndkoncentrationer. Schakt och anläggningar dokumenterades och mäts in med



Figur 4. Avverkning av mindre träd för att grävmaskinen skulle kunna ta sig in och gräva på de platser som bedömdes ha potentiella för fornlämningar. Foto: Amanuel Hilemariam Zerue.

GPS för vidare bearbetning i Arkeologernas dokumentationssystem Intrasis.

Fotodokumentation genomfördes löpande under fältarbetets gång. De tidigare kända fornlämningarna har reviderats och uppdaterats i fornreg utifrån utredningens resultat. Schakt och nyupptäckt fornlämning har registrerats i Kulturmiljöregistret.

Fyndbedömning

Flintfynden som påträffades i samband med utredningen kategoriserades i fält med utgångspunkt i Sorteringsschema för flinta (Andersson m.fl. 1978) och har därefter återdeponerats på fyndplatsen. Sorteringsschemat har använts i regionen från slutet av 1970-talet och används i stor utsträckning än idag. Syftet med en typologisk sortering utifrån sorteringsschemats bestämda kriterier är att göra fynden jämförbara med andra fyndmaterial.

Resultat

Nedan följer en resultatredovisning av kartstudie och fältarbetet inom utredningsområdet. För mer specifika uppgifter om fynd, lagerföljd och schakt se schakttabell i bilaga 1.

Historiska kartor

Christina Rosén

Utredningsområdet ligger historiskt sett i Björlanda socken och omfattar mark till Skäggered, Önnered och Röra. Det ligger nästan helt på gammal inägomark (åker- och ängsmark), men en mindre del av Björlanda gamla utmark berörs i utredningsområdets norra del. Flera historiska kartor täcker hela eller delar av området (tabell 1 nedan).

Landskapet i den här delen av Hisingen har förändrats mycket kraftigt från 1900-talets mitt till idag, framför allt på grund av omfattande industriell bebyggelse som har utplånat äldre bebyggelse, vägnät och i vissa fall gränser. De historiska kartorna från 1700- och 1800-talen har därför fått rektifieras via de ekonomiska kartorna från 1973 och 1934. Exaktheten är därmed något lägre än vad den kunnat vara om det gått att rektifiera kartorna direkt mot dagens gränser och bebyggelse.

Jordarten inom utredningsområdet är till stor del berg i dagen, ställvis med ett tunt jordtäckte. I svackorna mellan bergknallarna finns lera och på några få ställen sand. Enstaka mindre vattendrag finns i området (Låssby bäck). Topografin är dock kraftigt förändrad på grund av industribyggnad under 1900-talet och det tidiga 2000-talet. I den västligaste delen av utredningsområdet är ett större parti helt bortschaktat. Det var tidigare åker- och ängsmark till Skäggered samt västra delen av Skäggereds gårdstomt (L1960:1812).

Två av de berörda jordregisterenheter nämns i biskop Eynsteins jordebok (Röde bok) från 1300-talets sista årtionden, Röra och Önnered. Jordeboken är en förteckning över kyrkans egendomar i spåren av digerdöden. Flera av gårdarna i Björlanda socken har alltså haft kyrklig anknytning och åtminstone en del av dem verkar ha varit i fortsatt bruk ännu några decennier efter pestens inledande härjningar kring 1350. Det är mycket möjligt att flera gårdar också lades öde; det är dock en fråga som ligger utanför ramen för utredningen. Framme (1999) redovisar några tänkbara ödegårdar i Björlanda socken, men ingen som kan knytas till utredningsområdet.

Den historiska åkermarken sådan den redovisas på storskiftes- och laga skifteskartorna är främst lokaliserad till de leriga och ibland sandiga svackorna mellan bergspartierna. Övrig mark användes till betesmark och ängsslätter.

Tabell 1. Berörda jordregisterenheter och de kartor som använts i denna studie. SS = storskifte, LS = laga skifte.

Socken	By/gård	Äldre belägg	Karta	Kommentar
Björlanda	Röra, 2 gårdar	1399	SS 1793, LS 1839	Utredningsområdet berör västligaste delen av inägorna. Ingen bebyggelse. Gärdesgård kan finnas kvar. 1839 har några mindre åkertegar odlats upp.
Björlanda	Skäggered 1 gård	1568	SS 1810, utmark 1807	Utredningsområdet tangerar södra kanten av Skäggereds inägor 1801. Gårdstomten är undersökt och borttagen (L1960:1812).
Björlanda	Önnered 1 gård	1399	LS 1835	Nordöstligaste delen av Utredningsområdet tangerar Önneröds inägomark. Ingen bebyggelse eller annat anmärkningsvärt berörs.

Nedan presenteras några av kartorna mer i detalj. Utredningsområdet är markerat på alla kartor som en referens.

Den historiska inägomarken till Röra by låg inom den södra delen av utredningsområdet. Själva gårdstomten och det mesta av åkermarken låg några hundra meter öster om detta. På storskifteskartan 1804 redovisas inom utredningsområdet enbart äng och bergknallar, men på laga skifteskartan ser vi att några åkertegar har tagits upp här. Marknamnen antyder inget speciellt.

Inägora till Skäggered berörs i sin östra del av utredningsområdet. Storskifteskartan från 1801 redovisar här åker- och ängsmark liksom gårdstomten (L1960:1812).

Inägora till Önnered berörs i sin västra del av utredningsområdet. Storskifteskartan från 1795 redovisar framför allt ängsmark och stenig betesmark här.

Sammanfattningsvis ger de historiska kartorna alltså bilden av ett område som användes främst till slätter och bete. Indikationerna på fornlämningar är få. Ännu på 1930-talet var detta ett lantligt område, men utbyggnaden av industrier och infrastruktur under 1900-talets andra hälft har helt förvandlat landskapet, så som visas på figur 8 och figur 9. Idag är det svårt att urskilja det äldre landskapet annat än inom mycket små områden.

Resultat av fältarbetet inom utredningsområdet

För att göra en tydlig och informativ resultatredovisning har fältarbetet delats upp under tre rubriker. Redovisning av de tidigare kända och delvis undersökta fornlämningarna, redovisning av den nyupptäckta fornlämningen samt redovisning av de nyfunna övriga kulturhistoriska lämningar. Redovisning av tidigare kända och delvis undersökta lämningar

Resultat av fältarbete inom L1960:2360

Yta: cirka 4500 kvadratmeter. Förutom en mindre yta inom nordöstra delen av boplatsen som utgjordes av berg och ett blött och sankt parti inom den sydvästra delen, undersöktes i princip hela boplatsen med schakt.

Terräng: Boplatsen ligger i ett ganska skyddat läge, avgränsat av berg och slänter. Vegetationen inom områden utgörs av blandskog. Nivåmässigt ligger område mellan 15–18 meter över havet.

Beskrivning och resultat: Sammanlagt grävdes 12 schakt inom boplatsområdet. I syfte att göra en noggrann avgränsning och bedömning placerades sökschakten jämförelsevis nära varandra. I tre av schakten (S201, S203, S204) påträffades 8 flintartefakter. Varv 6 är flintavslag och 2 är kategoriserades som kärnfragment.

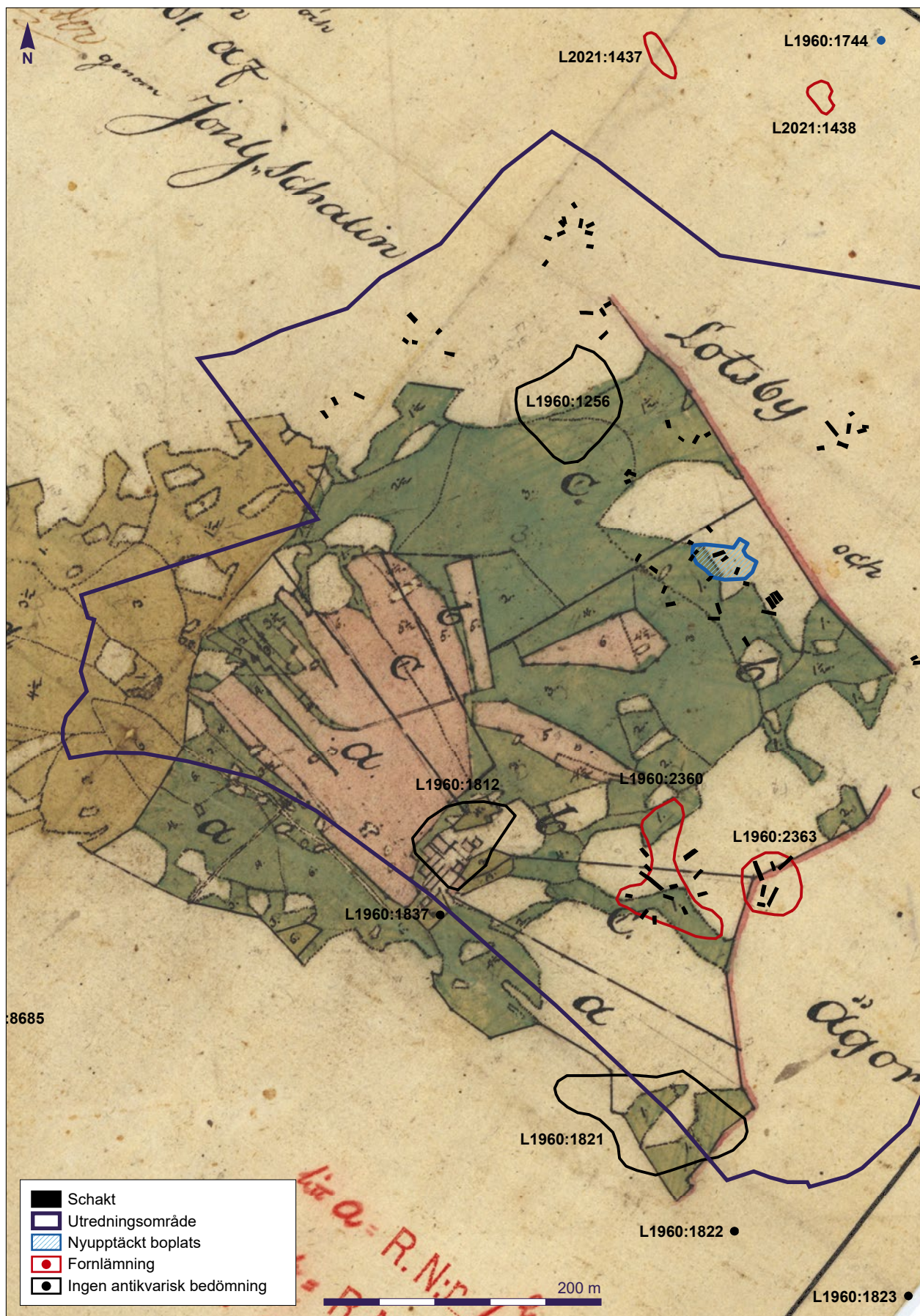
Resultat av fältarbete inom L1960:2363

Yta: cirka 2000 kvadratmeter stor.

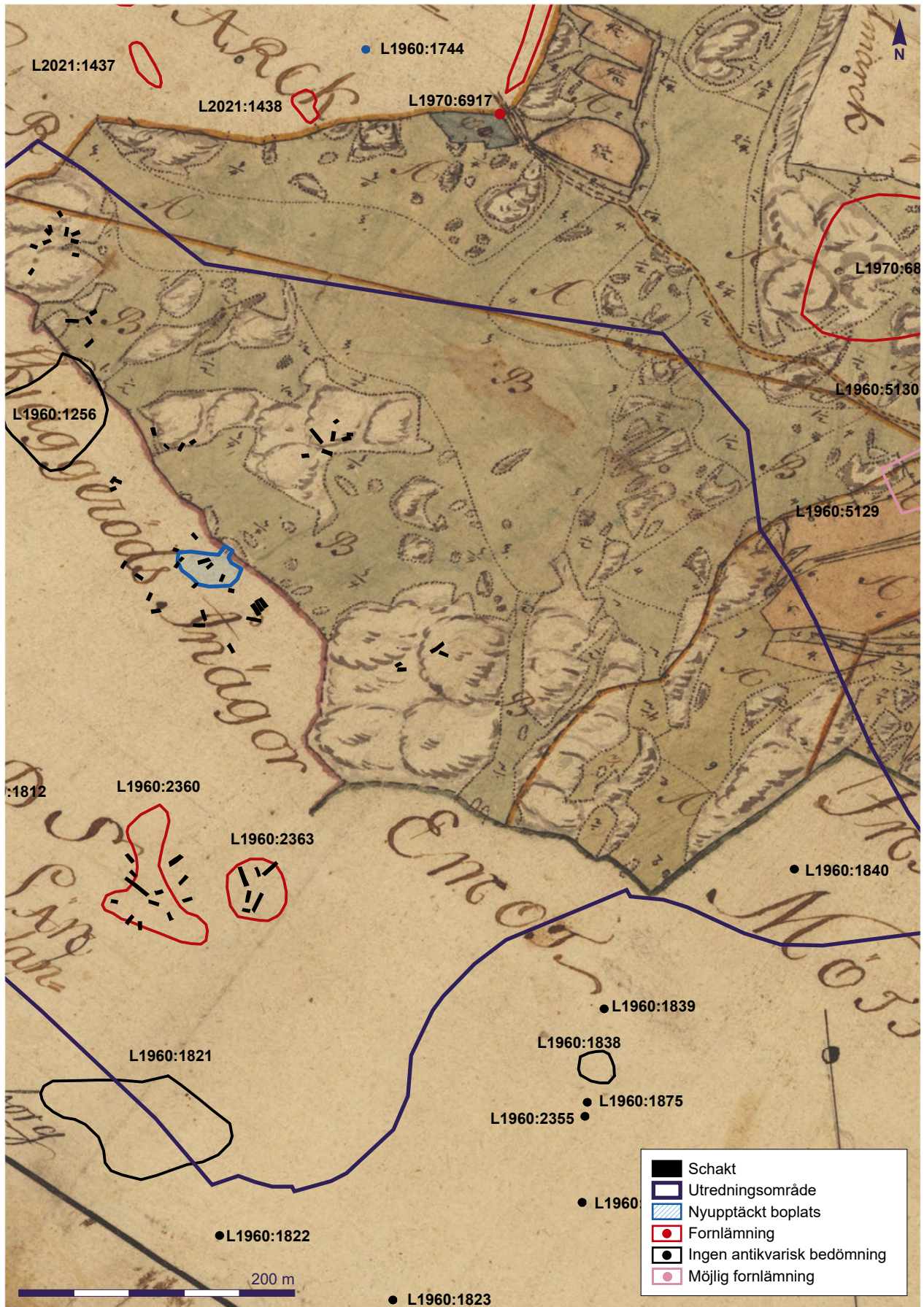
Terräng: L1960:2363 ligger på en platå cirka 30 meter öster om L1960:2360. Boplatsen avgränsas av en ganska hög bergslänt mot norr och av något flackare berg mot nordväst. Vegetationen inom boplatsen utgörs av blandskog. Boplatsen låg nivåmässigt mellan 15–17 meter över havet.



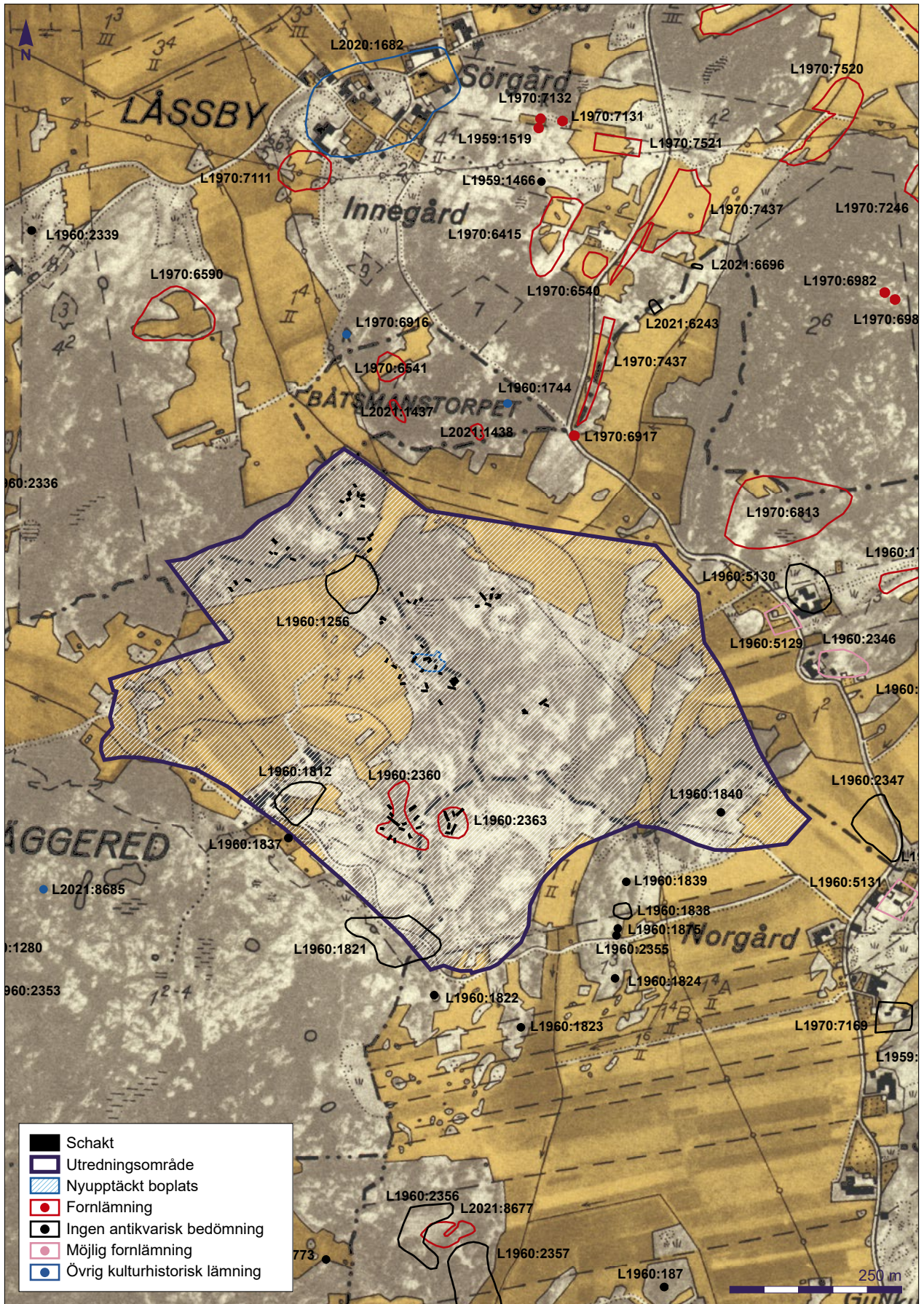
Figur 5. Röra år 1793. Den östra delen av inägomarken till Röra by vid laga skifte 1839. Mellan tiden för storskiftet år 1804 och laga skifte har några åkertegar tagits upp här. Utredningsområdet har markerats. Skala 1:4 000. Karta: Lantmäteriet.



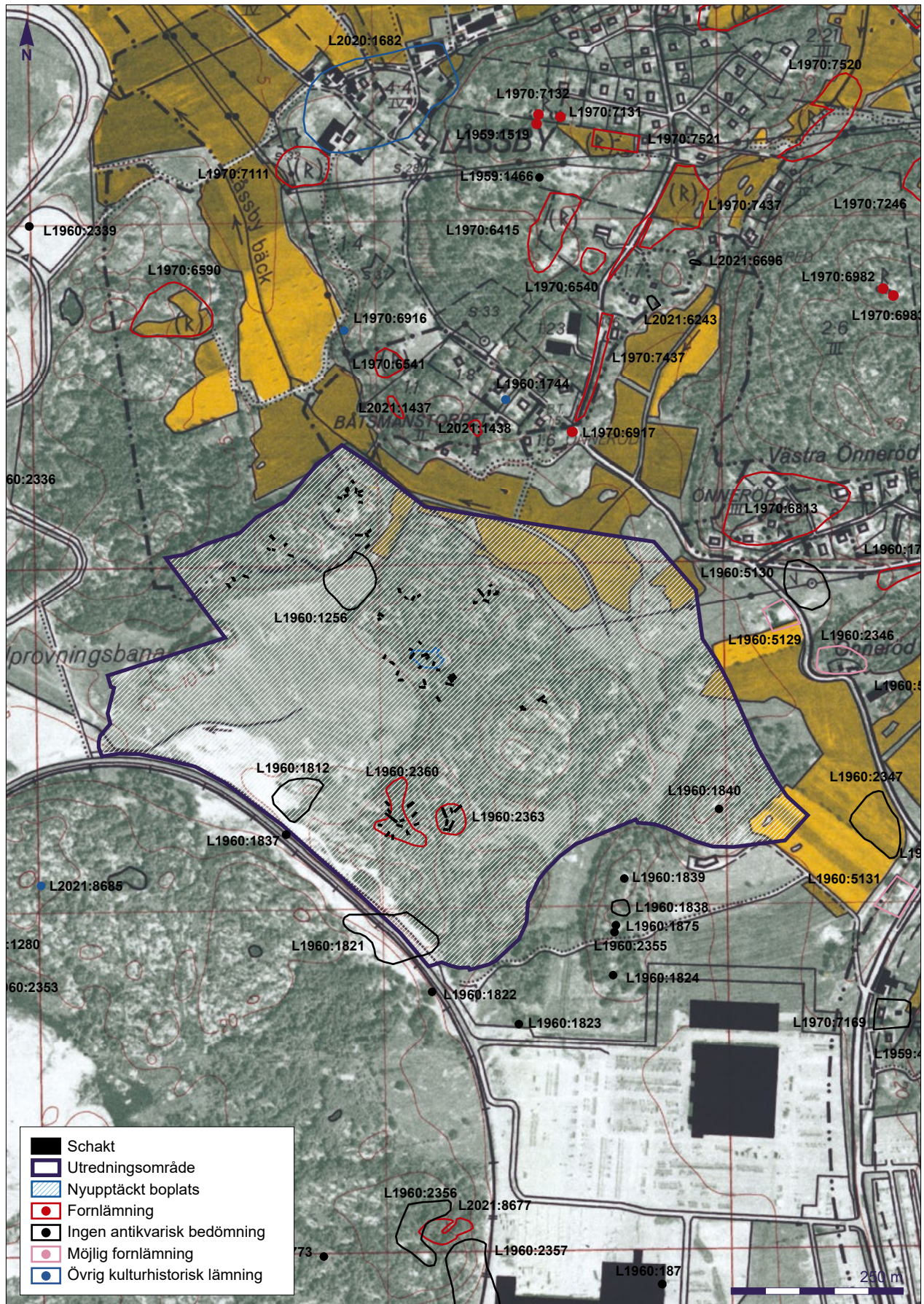
Figur 6. Skäggered år 1801. Den västra delen av utredningsområdet omfattar Skäggereds gamla åker- och ängsgårde. Storskifteskarta från år 1801. Utredningsområdet har markerats. Skala 1:4 000. Karta: Lantmäteriet.



Figur 7. Önnared 1795. Den östra delen av utredningsområdet omfattar Önnareds gamla åker- och ängsgräde. Storskifteskarta från 1795. Utredningsområdet har markerats. Skala 1:4 000. Karta: Lantmäteriet.



Figur 8. 1934. Utsnitt ur den äldre Ekonomiska kartan från år 1934 visar ett landskap som domineras av jordbruk. Skala 1:8 000. Karta Lantmäteriet.



Figur 9. På utsnitt ur den yngre Ekonomiska kartan från år 1973 ser vi hur det äldre, lantliga landskapet är nästintill utplånat. Skala 1:8 000. Karta Lantmäteriet.



Figur 10. Det nyupptäckta boplatsoområdet. Foto mot söder: Amanuel Hailemariam Zerue.

Beskrivning och resultat: Sammanlagt grävdes sex sökschakt inom hela boplatsoområden. I två av schakten (S212 och S215) påträffades sammanlagt 18 fynd av flinta, varav 15 avslag, en plattformskärna samt två kärnfragment.

Antikvariska bedömning av L1960:2360 och L1960:2363:

Fyndmaterialet från L1960:2360 och L1960:2363 uppfattades så ringa att inga fortsatta arkeologiska insatser bedöms vara motiverade. Den antikvariska statusen för bägge lämningarna ändrades, till ingen antikvarisk bedömning. Det vill säga att L1960:2360 och L1960:2363 inte längre utgöra fornlämning.

Redovisning av nyupptäckt fornlämning, L2023:6692

En ny fornlämning (L2023:6692) har upptäckts i samband med utredningen. Fornlämningen utgör av en stenåldersboplats och omfattar ett cirka 1100 kvadratmeter stort område.

Lämningstyp: Boplats

Terräng: Den nyupptäckta förlämningen (L2023:6692) ligger i en nordöstsluttande sänka med något flackare berg i nord, nordöst och öst. Terrängen sluttar svagt mot väst och syd där boplatsen avgränsades genom tomma sökschakt. Vegetationen inom fornlämningen utgörs av blandskog (figur 10). Nivåmässigt ligger boplatsen mellan cirka 16 och 18 meter över havet.

Beskrivning: Sammanlagt grävdes nio sökschakt inom och i nära anslutning till den nyupptäckta boplatsen, syftande till att preliminärt avgränsa fornlämningen. Ett drygt 20-tal flintfynd hittades i



*Figur 11. Stenigt gruslagret där de flesta flintartefakterna hittades.
Foto: Amanuel Hailemariam Zerue.*

samband med utredningen. Fyndmaterialet bestod till största del av stora flintavslag (närmare 20 stycken), en plattformkärna samt sex övrigt slagna flintor (figur 12). Flintteknologiskt dateras fynden till mellanmesolitikum, sandarnakultur.

Lagerföljden i schakten bestod generellt av cirka 0,05 meter tjock förna, som täckte hela boplatsoområdet. Under förnan kom ett brun humöst sandlager. Tjockleken på lagret var cirka 0,1 meter. Därefter framkom ett cirka 0,3 meter tjockt gruslager som innehöll rikligt med sten (figur 11). Storleken på stenarna i lagret varierat mellan 0,1 meter till 0,4 meter i diameter. Därefter kom ett gruslager som var cirka 0,2 meter tjock. Under gruslagret framkom berg.

Flintfynden från boplatzen påträffades bland, och mellan, stenarna i lagret under förnan och i gruslagret under detta.

Antikvarisk bedömning: L2023:6692 utgör en fornlämning. Boplatzen bör förundersökas inför eventuella ingrepp i fornlämningen.

Redovisning av nyfunna övriga kulturhistoriska lämningar

I samband med utredningen påträffades ytterligare två lämningar i form av ett stolphål och en grop (figur 14 och figur 15).

Stolphålet (A222) framkom i ett söschakt (S223). Det var 0,25 meter i diameter och 0,12 meter djupt. Fyllningen i stolphålet utgjordes av gråsvart humös sandblandad jord.



Figur 12. Flintfynd (avslag och övrig slagen flinta) från boplatsen, L2023:6692. Foto: Glenn Johansson.



Figur 13. En plattformskärna som hittades på den nyfunna boplatsen. Foto: Amanuel Hailemariam Zerue.



Figur 14. Ett stolphål (A222) som hittades vid utredningen. Foto mot väster: Glenn Johansson.



Figur 15. En grop (A256) som påträffades i samband med utredningen. Foto mot sydväst: Amanuel Hailemariam Zerue.

I ett sökschakt (S255) hittades en grop (A256). Gropen var 0,65 meter i diameter och 0,25 meter djup. Fyllningen i gropen bestod av gråbrun sandblandad jord med inslag av små stenar. Fynd som spik, porslin och glas påträffades i gropen.

Antikvarisk bedömning: De två övriga lämningar som beskrivits, det vill säga stolphålen och gropen uppfyller inte alla kriterier för att bedömas som fornlämningar. De klassas därför som övrig kulturhistoriska lämningar.

Referenser

- Andersson, S., Svensson, K.R. & Wigforss, J. 1978. Sorteringsschema för flinta. FYND-rapporter 1978. Göteborgs arkeologiska museum. Göteborg.
- Bramstång, C. 2006. Hensbacka i Arendal. Riksantikvarieämbetet UV Väst Rapport 2006:18. Göteborg.
- Gustavsson, A. 2005. Sandarnaboplatz i Lundby. Lundby 159, Arendal 764:403, 764:722 m.fl. Boplats, förundersökning, Göteborgs kommun. Göteborgs Stadsmuseum, Arkeologisk rapport 2005:14. Göteborg.
- Nieminen, J. 2010. Två nyupptäckta stenålderslokaler vid Arendal. Riksantikvarieämbetet UV Väst, rapport 2010:14. Stockholm.
- Nieminen, J. Manuskript. FYLL I TITEL och om det ska bli en rapport!
- Nordqvist, B. 1999. Spån och spånkärnor som kronologiska markörer. In Situ, Västsvensk Arkeologisk Tidskrift.
- Streiffert, J., Rosén, R., Johansson, G. & Nordin, P. 2022. Nya boplatser i Sörred – från stenålder och senare tid. Arkeologerna Statens historiska museer. Rapport 2022:54. Stockholm.
- Nordin, P. 2014. Förhistoriska boplatslämningar i Arendal. Riksantikvarieämbetet. UV Väst, rapport 2011:14, Stockholm.
- Framme, G. 1999. Jordrannsaking och skattläggning i Bohuslän 1662–1666. Göteborg. Språk- och folkminnesinstitutet.
- Ortnamnen i Göteborgs och Bohus län II. 1927. Ortnamnen på Göteborgs stads område (och i Tuve socken). Göteborg.
- Ortnamnen i Göteborgs och Bohus län IV. 1936. Ortnamnen i V. Hisings härad. Göteborg.

Kartor

Lantmäterimyndighetens arkiv

Björlanda sn Röra. Laga skifte 1839 14-bjl-65

Björlanda sn Skäggered. Storskifte 1801 14-bjl-19

Björlanda sn utmarken. Storskifte 1807 14-bjl-28

Björlanda sn Önneröd. Laga skifte 1835 14-bjl-56

Administrativa uppgifter

KMR uppdragsnr: 202301060

Lst dnr: 431-18450-2023, beslutsdatum: 2023-08-28

Fornlämning: L1960:2360, L1960:2363, L2023:6692

SHM dnr: 511-00805-2023

SHM projektnr: 730615285

Företagare: Volvo personvagnar AB

Intrasisprojekt: A2023_092

Undersökningstid: 16–27 oktober 2023

Projektgrupp: Glenn Johansson och Amanuel Hailemariam Zerue

Exploateringsyta: 420 000 kvadratmeter

Undersökt yta: 325 000 kvadratmeter

Läge: Fastighetskartan, blad 64DSV

Koordinatsystem: Sweref 99 TM

Höjdsystem: RH 2000

Dokumentationshandlingar: Analoga dokumentationshandlingar förvaras i Statens historiska museers arkiv (SHM), Stockholm.

Digitala dokumentationshandlingar lagras tillsammans med Intrasisdatabasen.

Fynd: Fynden som påträffades vid utredningen har kategoriserats i fält och sedan återdeponerats på fyndplatsen.

Bilagor

Bilaga 1. Schakttabell

Schaktnr	Lämningsnr	Längd (m)	Bredd (m)	Lager (m)	Fynd antal fiinta	Kommentar
S200	L1960:2360	6,3	1,6	Förna 0–0,05 Brun humus sandjord 0,05–0,30 Gulaktig sand 0,30–		
S201	L1960:2360	4,5	1,5	Förna 0–0,05 Brun humus sandjord 0,05–0,30 Mjåla 0,30–	3	
S202	L1960:2360	19,0	1,5	Förna 0–0,05 Brun humus sandjord 0,05–0,30 Gul något grusigt sand 0,30–		
S203	L1960:2360	3,8	1,5	Förna 0–0,05 Brun humus sandjord 0,05–0,25 Något siltig sand 0,25–	1	
S204	L1960:2360	6,5	1,5	Förna 0–0,05 Brun humus sandjord 0,05–0,20 Grå något grusig sand 0,20–	4	
S205	L1960:2360	5,0	1,5	Förna 0–0,05 Brun humus sandjord 0,05–0,35 Grå sand 0,35–		Vattensjukt, vatten rinner i in schakt
S206	L1960:2360	6,5	1,5	Förna 0–0,05 Brun humus sandjord 0,05–0,35 Grå sand 0,35–0,45 Mjåla 0,45–		
S207	L1960:2360	4,5	1,7	Förna 0–0,05 Brun humus sandjord 0,05–0,15 Siltig sand med sten 0,15–		Storleken på stenarna är 0,1–0,2. Mycket sten.
S208	L1960:2360	9,7	2,4	Förna 0–0,05 Brun humus sandjord 0,05–0,15 Siltig sand med sten 0,15–		Storleken på stenarna är 0,1–0,2. Mycket sten.
S209	L1960:2360	6,8	1,5	Förna 0–0,05 Brun humus sandjord 0,05–0,20 Något grusig sand, en del sten 0,20–		Stenstorlek– 0,1–0,3
S210	L1960:2360	5,8	1,5	Förna 0–0,05 Brun humus sandjord 0,05–0,20 Siltig sand, en del sten 0,20–		Stenstorlek 0,1–0,3
S211	L1960:2360	4,8	1,5	Förna 0–0,05 Brun humus sandjord 0,05–0,20 Något grusig sand, en del sten 0,20–		Stenstorlek 0,1–0,3
S212	L1960:2363	13,0	1,5	Förna 0–0,05 Brun humus sandjord 0,05–0,20 Grusig sand 0,20–0,40 Mjåla 0,40 –	11	
S213	L1960:2363	12,0	1,5	Förna 0–0,05 Brun humus sandjord 0,05–0,20 Siltig sand 0,20–		
S214	L1960:2363	5,8	1,5	Förna 0–0,05 Brun humus sandjord 0,05–0,20 Siltig sand 0,20–		
S215	L1960:2363	7,2	1,6	Förna 0–0,05 Brun humus sandjord 0,05–0,20 Siltig sand 0,20–	7	
S216	L1960:2363	13,0	1,5	Förna 0–0,05 Brun humus sandjord 0,05–0,20 Siltig nästan lerig sand 0,20–		Vattensjukt, vatten rinner i in schakt
S217	L1960:2363	4,5	1,5	Förna 0–0,05 Brun humus sandjord 0,05–0,30 Siltig sand 0,30–		
S218		7,0	1,5	Förna 0–0,05 Brun humus sandjord 0,05–0,25 Sten 0,25–		Stenstorlek 0,2–0,5
S219		7,6	1,5	Förna 0–0,05 Brun humus sandjord 0,05–0,25 Sten 0,25–		Stenstorlek 0,2–0,5
S220		6,0	1,5	Förna 0–0,05 Brun humus sandjord 0,05–0,30 Gul siltig sand 0,30–		
S221		9,5	1,5	Förna 0–0,05 Brun humus sandjord 0,05–0,30 Gul siltig sand 0,30–		
S223		7,8	1,5	Förna 0–0,05 Brun humus sandjord 0,05–0,30 Gul siltig sand 0,30–		A222. Stolphål. Diameter: 0,25 m. Djup: 0,12 m. Fyllning: gråsvart humus sandjord.
S224		6,8	2,1	Förna 0–0,05 Brun humus sandjord 0,05–0,30 Gul siltig sand 0,30–		
S225		8,0	2,3	Förna 0–0,05 Brun humus sandjord 0,05–0,30 Gul siltig sand 0,30–		
S226		5,2	1,5	Förna 0–0,1 Kompakt lager med sten 0,1–0,4 Berg 0,4		Stenstorlek: 0,3–0,4

Schaktnr	Lämningsnr	Längd (m)	Bredd (m)	Lager (m)	Fynd antal flinta	Kommentar
S227		3,7	1,5	Förna 0–0,1 Kompakt lager med sten 0,1–0,4 Berg 0,4		Stenstorlek: 0,3–0,4
S228		10,0	1,5	Förna 0–0,1 Sand med en del sten 0,1–0,3 Morän 0,3–		Stenstorlek: 0,1–0,2
S229		5,7	1,5	Förna 0–0,05 Torv 0,05–0,15 Berg 0,15–		
S230		3,5	1,5	Förna 0–0,05 Brun humus sandjord 0,05–0,20 Berg 0,2		
S231		5,2	1,9	Förna 0–0,05 Brun humus sandjord 0,05–0,30 Grå grusig sand 0,3–	9	
S232		2,3	1,5	Förna 0–0,01 Sten med grus 0,1–0,4 Grusig sand 0,4–0,5 Berg 0,5–		Stenstorlek: 0,2–0,4
S233		6,0	1,6	Förna 0–0,1 Brun humus sandjord 0,1–0,3 Grus 0,3–0,5 Berg 0,5–		
S234		12,0	1,5	Förna 0–0,05 Brun humus sandjord med en del sten 0,05–0,40 Grusig sand 0,40–0,50 Silt 0,50		Stenstorlek: 0,3–0,4
S235		7,0	1,5	Förna 0–0,05 Brun humus sandjord 0,05–0,30 Grusig sand 0,30–0,40 Berg 0,40–		
S236		4,0	1,8	Förna 0–0,05 Brun humus sandjord 0,05–0,15 Berg 0,15 –		
S237		4,7	1,8	Förna 0–0,05 Gråbrun humus sandjord 0,05–0,20 Grusig sand 0,20–		
S238		4,5	1,5	Förna 0–0,05 Grus och sten 0,05–0,30 Siltig sand 0,03–		Stenstorlek: 0,1–0,2
S239		3,2	1,5	Förna 0–0,05 Sten från vägbygge 0,05–0,30 Berg 0,30–		
S240		5,5	1,5	Förna 0–0,05 Sten från vägbygge 0,05–0,30 Berg 0,30–		
S241		4,3	1,5	Förna 0–0,05 Sten och grus 0,05–0,30 Mjåla och berg 0,30–		
S242		4,0	1,5	Förna 0–0,05 Berg 0,05–		
S243		3,0	1,5	Förna 0–0,05 Berg 0,05–		
S244		4,0	1,5	Förna 0–0,05 Gråbrun humus sandjord 0,05–0,20 Grusig sand 0,20–0,30 Silt och berg 0,30–		
S245		8,0	1,5	Förna 0–0,05 Brun humus sandjord 0,05–0,15 Gruslager med mycket sten 0,15–0,30 Grus 0,30–0,50 Berg 0,50–	18	Stenstorlek: 0,1–0,4
S246		4,2	1,5	Förna 0–0,05 Brun humus sandjord 0,05–0,15 Stenlager 0,15–0,30 Silt och berg 0,30–	2	
S247		3,0	1,7	Förna 0–0,05 Brun humus sandjord 0,05–0,15 Stenlager 0,15–0,30 Silt och berg 0,30–	1	
S248		3,20	1,5	Förna 0–0,05 Brun humus sandjord 0,05–0,25 Stenlager 0,25–0,45 Rödaktig grus 0,45		
S249		2,30	1,5	Förna 0–0,05 Brun humus sandjord 0,05–0,20 Sand med en del sten 0,20–0,50 Grus 0,50–	3	Stenstorlek: 0,1–0,2
S250		3,4	1,5	Förna 0–0,05 Brun humus sandjord 0,05–0,20 Sand med en del sten 0,20–0,50 Grus 0,50–		Stenstorlek: 0,1–0,2
S251		3,8	1,5	Förna 0–0,05 Brun humus sandjord 0,05–0,25 Sten 0,25–0,50 Grus 0,50–0,60 Silt 0,60–		Stenstorlek: 0,1–0,3
S252		2,7	1,5	Förna 0–0,05 Brun humus sandjord 0,05–0,2 Sten 0,2–0,45 Grus 0,45–		Stenstorlek: 0,1–0,6
S254		5,5	1,6	Förna 0–0,05 Brun humus sandjord 0,05–0,40 Siltig sand 0,40–0,50 Morän och berg 0,50–		Glas
S255		4,6	1,5	Förna 0–0,05 Brun humus sandjord 0,05–0,30 Sten 0,30–0,40 Siltig 0,40–		Stenstorlek: 0,1–0,3 A256 Grop Form: rund Diameter: 0,65 Djup: 0,25 Fyllning: Gråbrun fin sandjord. Fynd i gropen: Porslin, glas och spik.

Schaktnr	Lämningsnr	Längd (m)	Bredd (m)	Lager (m)	Fynd antal flinta	Kommentar
S257		5,0	1,5	Förna 0–0,05 Brun humus sandjord 0,05–0,30 Siltig sand 0,30–		
S258		4,8	1,5	Förna 0–0,05 Brun humus sandjord 0,05–0,30 Siltig sand 0,30–		
S259		5,0	1,5	Förna 0–0,05 Brun humus sandjord 0,05–0,25 Siltig sand 0,25–		
S260		5,0	1,5	Förna 0–0,05 Brun humus sandjord 0,05–0,25 Siltig sand 0,25–		
S261		6,7	1,5	Förna 0–0,05 Brun humus sandjord 0,05–0,25 Siltig sand 0,25–	1	
S262		3,4	1,5	Förna 0–0,05 Brun humus sandjord 0,05–0,20 Grå sand med sten 0,20–0,30 Grusig sand 0,30–0,40 Mjåla 0,40–	1	
S263		2,40	1,5	Förna 0–0,05 Brun humus sandjord 0,05–0,20 Grå sand med sten 0,20–0,30 Grusig sand 0,30–0,40 Mjåla 0,40–		
S264		6,7	2,3	Förna 0–0,05 Brun humus sandjord 0,05–0,20 Grå sand med sten 0,20–0,70 Silt 0,70–0,80 Berg 0,80–		Stenstorlek: 0,2–0,7
S265		2,8	1,5	Förna 0–0,05 Brun humus sandjord 0,05–0,20 Grå sand med sten 0,20–0,70 Silt 0,70–0,80 Berg 0,80–		
S266		6,0	1,5	Förna 0–0,05 Brun humus sandjord 0,05–0,20 Grå sand med sten 0,20–0,70 Silt 0,70–0,80 Berg 0,80–		
S267		8,2	1,5	Förna 0–0,05 Brun humus sandjord 0,05–0,25 Siltig sand 0,25–		
S268		4,0	1,5	Förna 0–0,05 Brun humus sandjord 0,05–0,25 Siltig sand 0,25–		
S269		5,0	1,5	Förna 0–0,05 Brun humus sandjord 0,05–0,25 Siltig sand 0,25–		
S270		6,3	1,5	Förna 0–0,05 Brun humus sandjord 0,05–0,25 Siltig sand 0,25–		
S271		4,3	1,5	Förna 0–0,05 Brun humus sandjord 0,05–0,20 Sand med sten 0,20–	7	Stenstorlek: 0,1–0,3
S272		4,5	1,5	Förna 0–0,05 Brun humus sandjord 0,05–0,20 Sand med sten 0,20–	1	
S273		4,5	1,6	Förna 0–0,05 Brun humus sandjord 0,05–0,20 Sand med sten 0,20–		
S274		4,0	1,5	Förna 0,0,0 Berg 0,05–		
S275		4,0	1,5	Förna 0–0,0 Brun humus sandjord 0,05–0,1 Berg 0,15–		
S276		3,0	1,5	Förna 0–0,0 Brun humus sandjord 0,05–0,15 Grusig sand 0,15–0,3 Berg 0,30–		
S277		5,0	1,5	Förna 0–0,0 Brun humus sandjord 0,05–0,1 Grå sand 0,10–0,2 Berg 0,25–		
S278		3,6	1,6	Förna 0–0,05 Brun humus sandjord 0,05–0,25 Silt 0,25–		
S279		4,0	1,5	Förna 0–0,1 Berg 0,1–		
S280		3,7	1,5	Förna 0–0,05 Silt 0,05–		

Boplatslämningar i Sörred på västra Hisingen

Under oktober månad år 2023 genomfördes en arkeologisk utredning inom fastighet, Sörred 8:17 samt del av Göteborg Sörred 15:3, på västra Hisingen i Göteborg. En ny fornlämning (L2023:6692) upptäcktes i samband med utredningen.



Arkeologerna

Statens historiska museer